



**RAPPORT FINAL DU PROJET:« MOBILISATION DES JEUNES SCOLARISES
ET NON SCOLARISES POUR LA PROTECTION DE L'ENVIRONNEMENT ET
DES FORETS DANS L'ARRONDISSEMENT DE MAKENENE »**

Association ou Organisation :	DYPAMAK (Dynamique Participative de Makénéne pour le Développement)
Nom du Projet :	MOBILISATION LES JEUNES SCOLARISÉS ET NON SCOLARISÉS POUR LA PROTECTION DES FORÊTS ET DE L'ENVIRONNEMENT DANS L'ARRONDISSEMENT DE MAKÉNÉNE
Objectif du projet:	Accroître les connaissances des jeunes scolarisés et non scolarisés de l'Arrondissement de Makénéne sur les effets néfastes de la destruction de l'environnement et les bonnes pratiques de protection de l'environnement
Cible du projet :	Jeunes scolarisés et non scolarisés
Type de Financement :	Contrat de subvention locale N°83394252
Montant Financement :	9 839 400 F cfa
Période et lieu de mise en œuvre :	Novembre 2021-Novembre 2022 à Makénéne

TABLE DES MATIÈRES

Liste des abréviations	4
Liste des tableaux.....	5
Liste des photos	6
Liste des figures.....	7
1. INTRODUCTION	8
1.1. Contexte du projet	8
1.2. Problématique.....	8
1.3. Rappels sur les résultats de l'état des lieux.....	8
1.4. Objectifs	9
1.5. Résultats attendus.....	9
2. Approche méthodologique de mise en œuvre	10
2.1. Parties prenantes impliquées, rôles et contributions.....	10
2.2. Outils développés	10
2.3. Stratégie/approches de mise en œuvre	12
3. Activités menées/implémentées.....	14
4. Résultats obtenus.....	18
5. Effets directs/indirects du projet	33
6. Discussions sur les résultats.....	33
7. Conclusion	35
ANNEXE	37

Liste des abréviations

CAN	Club des Amis de la Nature
CETIC	Collège d'enseignement technique industriel et commercial
ECA	Ecole Catholique
EP	Ecole Publique
EPI	Equipement de protection individuelle
DYPAMAK	Dynamique Participative de Makénéne pour le Développement
GIZ	Deutsche Gesellschaft für Internationale Zusammenarbeit GmbH
MINFOF	Ministère de la faune et de la forêt
MINEPDED	Ministère de l'environnement ,de la protection de la nature et du Développement Durable
Pro-FE	Programme d'Appui au Programme Forêt Environnement

Liste des tableaux

N°	DESIGNATION	PAGES
Tableau 1	Liste des résultats attendus	9
Tableau 2	Acteurs impliqués dans la mise œuvre des projets	10
Tableau 3	Activités implémentées et résultats	14-16
Tableau 4	Liste des participants à l'atelier de validatio des messages	18
Tableau 5	Liste des outils de sensibilisation	20
Tableau 6	Liste des animateurs communautaires	21-22
Tableau 7	Répartition de personnes touchées par sexe	24
Tableau 8	Calendrier des campagnes de sensibilisation au sein des écoles	26
Tableau 9	Répartition de élèves touchés par type d'établissements	27
Tableau 10	Répartition par établissements des élèves touchés	28-29
Tableau 11	Récapitulatif des cause et conséquences	31
Tableau 12	Liste des participants à la visite de terrain	32
Tableau 13	Panning de la programmation des émissions	3

**

Liste des photos

N°	DESIGNATION	PAGES
Photo 0	carte de l'arrondissement de Makéné	17
Photo 1	photo de famille atelier de validation des messages de sensibilisation	18
Photo 2	photo de famille des membres de la plateforme des CAN	19
Photo 3	Quelques outils de sensibilisation	20
Photo 4	Des animateurs communautaires en pleine séance de formation	23
Photo 5	Photo de famille des animateurs communautaires	25
Photo 6	Séance de causerie éducative	25
Photo 7	Séance de sensibilisation à l'école publique de la carrière	29
Photo 8	séance de sensibilisation au CETIC	29
Photo 9 et 10	séance de planting des arbres au sein des écoles	30

photo 11 et 12	échanges sur le site avec les membres des CAN	32
----------------	---	----

Liste des figures

N°	DESIGNATION	PAGES
Figure 1	Répartition des animateurs communautaires par sexe	22
Figure 2	Répartition des personnes touchées par sexe	25
Figure 3	Jeunes de moins de 35 ans touchés répartis par sexe	25
Figure 4	Jeunes de de 35 ans et plus touchés répartis par sexe	25
Figure 5	Elèves touchés par type d'établissements scolaires	28
Figure 6	Elèves touchés par'établissements scolaires	29

1. INTRODUCTION

1.1. Contexte du projet

En moins de 10 ans, et selon les résultats de l'étude référence (mars 2021) l'arrondissement de Makénéné a connu une forte déforestation, et 98 % des populations affirment que cela est due à l'expansion urbaine (0.5%), l'exploitation anarchique des forêts (82%), aux feux de brousse (15%), l'utilisation des pesticides (1.5%) et à l'intensification de l'agriculture (1%) notamment avec la culture du cacao dont la localité est un grand bassin de production. Alors que la forêt régresse fortement, la pression continue d'être toujours aussi forte surtout ces trois dernières années avec l'afflux des déplacés de la crise anglophone. Malgré ces constats, on note une faible prise de conscience des populations sur le phénomène alors que quelques conséquences deviennent de plus en plus visibles augmentation de la température, rareté du bois de chauffe, changement climatique, baisse de la productivité, perturbation du calendrier agricole etc...

Le projet proposé par DYPAMAK visait à augmenter la capacité de lutte contre la déforestation et la destruction de l'environnement en stimulant principalement les jeunes de Makénéné à l'adoption des bonnes pratiques de protection des forêts et de l'environnement.

1.2. Problématique

Le problème à résoudre était celui d'augmenter les capacités de lutte contre la déforestation et la destruction de l'environnement chez les jeunes (scolarisés et non scolarisés) de Makénéné, et susciter en eux le désir de passer à l'action à travers l'adoption des bonnes pratiques de protection de l'environnement

1.3. Rappels sur les résultats de l'état des lieux

Avant la mise en œuvre du projet, un état de lieu ou étude de référence avait été réalisé au mois de mars 2021. De manière générale, il ; ressort que sur 98% des jeunes interrogés seul 15% déclare avoir déjà été sensibilisé beaucoup plus à travers la télévision et la radio (83%),

et 82% déclare que l'exploitation anarchique des forêts pour l'agriculture est la cause principale de la déforestation.

Aussi l'étude a permis de ressortir les véritables causes de la dégradation de l'environnement et des forêts, leur conséquence et les perspectives en termes de solutions pour y remédier. Il s'agit, entre autres, de la pratique du reboisement, l'utilisation rationnelle des produits phyto sanitaires et l'organisation des campagnes de sensibilisation axées sur l'éducation environnementale au sein des établissements scolaires et des communautés (villages/quartiers)

1.4. Objectifs

Ce projet a pour but d'accroître les connaissances des jeunes scolarisés et non scolarisés de l'Arrondissement de Makénéne sur les effets néfastes de la destruction de l'environnement et les bonnes pratiques de protection de l'environnement

1.5. Résultats attendus

Les résultats attendus étaient les suivants

Tableau 1 : Résultats attendus

N°	RESULTATS ATTENDUS
01	Organisation d'un atelier de validation des messages et outils de sensibilisation
02	Création d'une plateforme des CAN
03	Redynamisation de quatre (04) CAN
04	Production des outils de sensibilisation (150 affiches, 2500 flyers, 20 boites à images, 60 guides de l'animateur, 50 T-shirts, 10 PAD audios et 01 capsule vidéo)
05	Sélection de 25 animateurs communautaires
06	Formation de 25 animateurs communautaires
07	Tenue de 25 causeries communautaires au sein de 14 communautés (9 quartiers et 05 villages)
08	Tenue de 10 campagnes de sensibilisation dans 10 établissements scolaires (06 du primaire et 04 du secondaire)
09	Production de 05 sketches et 05 récits sur l'environnement par 06 établissements primaires
10	Organisation d'une visite de terrain avec les membres des CAN
11	Production et diffusion de 05 micro programmes sur l'environnement par la radio Sob Tuheu 90.1 Fm
12	Sensibilisation de 2000 jeunes (750 jeunes non scolarisés et 1250 jeunes scolarisés)

2. Approche méthodologique de mise en œuvre

2.1. Parties prenantes impliquées, rôles et contributions

La mise en œuvre des activités de ce projet a nécessité l'intervention de différents acteurs. Le tableau suivant indique leurs natures et leurs rôles respectifs.

Tableau 2: acteurs impliqués dans la mise en œuvre des activités du projet

Types d'acteurs	Rôles et contributions
Acteurs directs	
Personnel projet (DYPAMAK)	Gestion administrative et financière des activités du projet, mise en œuvre des activités, facilitation et suivi des activités, rédaction des rapports d'activités -
Animateurs Communautaires	Mobilisation communautaire, animation des causeries, distribution des flyers, pose des affiches, pérennisation.
Acteurs indirects	
Personnels des services centraux et déconcentrés (Délégation départementale du MINEPDED du Mbam et Inoubou) du MINEPDED	Appui technique et apport en plants
Personnel GIZ-ProFE	Appui technique et financier.
Responsables des établissements scolaires	Mobilisation des élèves, conception et production des sketchset récits.
Consultants pour les outils de sensibilisation	Conception et production des outils de sensibilisation
Consultant pour formation	Élaboration des contenus des modules formation, formation des animateurs communautaires
Personnel Radio Sob Tuheu 90.1 fm	Appui technique et logistique pour la production et diffusion du micro programme

2.2. Outils développés

Pour mener à bien des sessions des campagnes de sensibilisation au sein des établissements scolaires et des communautés (Villages et quartiers), plusieurs outils ou supports ont été produits. Ces outils et messages de sensibilisation ont été validés lors de la réunion tenue le 14 décembre 2021 au siège de la DYPAMAK à Makénéne avec l'appui des

partenaires tels que les responsables de l'éducation de base et des enseignements secondaires, le MINFOF, le MINEPDED et l'équipe GIZ PROFE. Il y avait quatre (04) types de supports ou outils de sensibilisation à savoir :

- Le support vidéo
- Le support audio
- Le support papier
- T-Shirts
- Description de l'utilisation des outils
 - Support vidéo

Pour cet outil il est question de présenter sous forme de dessin animé au format MP4 les conséquences de la mauvaise utilisation des pesticides dans une cacaoyère. Le support est en français avec le sous-titrage en Anglais, il dure une minute quarante-deux secondes. Il a été utilisé lors des campagnes digitales et diffusé sur les plateformes numériques et site web de l'association DYPAMAK

- Support audio

Ce support contient dix audios au format MP3. Les messages de sensibilisation contenus dans ces supports portent sur la déforestation et la mauvaise utilisation des pesticides. Ils (messages) sont conçus dans les deux langues officielles (Français et Anglais) et trois langues locales (Mahbelema, Pidgin et Nyigno'o). La diffusion des messages contenus dans ces supports a été faite lors des sessions des campagnes de sensibilisation dans des établissements scolaires, au sein des communautés et aussi par la radio SOB TUHEU 90.1 fm

- Support papier

Il comprend trois types d'outils à savoir les Affiches, les flyers et les boîtes à images

Les Affiches

Cet outil porte des messages sur la déforestation, la mauvaise utilisation des pesticides et les bonnes pratiques de protection de l'environnement avec des illustrations en lien avec

les thématiques citées Ils (messages) sont en Français et Anglais. L'outil est produit en couleur au format A0 sur papier bâche. Ces affiches au nombre de cent cinquante (150) ont été placardées dans les artères de la ville, au sein des villages, quartiers et établissements scolaires.

Les Flyers

Produit au format A5 autocollant couleur, en Français et Anglais, cet outil porte des messages sur la déforestation, la mauvaise utilisation des pesticides et les bonnes pratiques de protection de l'environnement avec des illustrations en lien avec les thématiques citées. Les flyers qui sont produits au nombre de deux mille cinq cents (2500) ont été distribués lors des sessions de sensibilisation au sein des établissements scolaires et des sessions de causeries éducatives au sein des communautés.

Les boîtes à images

Cet outil porte des messages sur deux thématiques à savoir les causes et conséquences de la déforestation et les conséquences de la mauvaise utilisation des pesticides. Les boîtes à images sont au nombre de vingt (20), elles sont en Français et seront utilisées par des animateurs communautaires lors des sessions de causeries environnementales au sein des villages et quartiers. En plus des boîtes à images chaque animateur a eu un guide de l'animateur qui lui permettait de bien animer des causeries environnementales auprès des jeunes non scolarisés. Le guide contient des illustrations et des questions réponses relatives aux thématiques suscitées.

➤ Les t-shirts

Produits au nombre de cinquante (50) les T-shirts avec des messages au dos en Français et Anglais portant sur la protection de l'environnement ont renforcé la visibilité du projet dans la ville. En plus de renforcer la visibilité du projet cet outil permettrait de toucher un maximum de personnes

2.3. Stratégie/approches de mise en œuvre

Pour atteindre les objectifs de ce projet, l'approche ou stratégie a été axée sur l'apprentissage théorique et pratique (visite de terrain, élaboration des plans d'action des

CAN), qui consistait à faire passer les messages sur la protection des forêts et de l'environnement à travers des campagnes de sensibilisation au moyen de divers outils d'informations à l'endroit des élèves de dix établissements scolaires et des jeunes non scolarisés issus de quatorze communautés soit neuf (09) quartiers et cinq (05) villages. Afin

Derenforcer la sensibilisation, il était également question de produire et diffuser cinq (05) micro programmes sur des thématiques liées à l'environnement par la radio SOB TUHEU 90.1 fm, poser des affiches au sein des communautés et établissements scolaires

3. Activités menées/implémentées

Tableau 3 : Activités implémentées et résultats

Activités	Parties prenantes	Lieu	Résultats
1. Atelier de validation des messages de sensibilisation	Personnel projet, les sectoriels (MINEPDED, MINFOF), les responsables de l'éducation (éducation de base, enseignement secondaire), personnel GIZ ProFE	Siège DYPAMAK	<ul style="list-style-type: none"> Validation des messages de sensibilisation à apparaître sur les affiches, flyers, boîtes à images, PAD audio, capsule vidéo et T-shirt
2. Atelier de création de la plateforme des CAN	Personnel projet, les sectoriels (MINEPDED, MINFOF), les coordonnateurs et membres des CAN des lycées classique et bilingue de Makénéne	Siège DYPAMAK	<ul style="list-style-type: none"> Création d'une plateforme des CAN, élection du bureau de la plateforme élaboration de la charte et du plan d'action
3. Atelier de redynamisation des CAN	Personnel du projet, les coordonnateurs et membres des CAN, des lycées classique et bilingue de Makénéne	Lycées classique et bilingue de Makénéne	<ul style="list-style-type: none"> Redynamisation de deux (02) CAN (Lycée classique et bilingue de Makénéne) Élaboration des plans d'action de chaque CAN
4. Conception des outils de sensibilisation	Personnel projet, MINEPDED, GIZ ProFE, consultants	Makénéne et Yaoundé	<ul style="list-style-type: none"> Conception des supports papiers (affiches, flyers, boîtes à images, guide animateurs) Conception de 10 PAD audio en 05 langues (Français,

			<p>Anglais, Mahbelema, Nyigno'o et Pidgin)</p> <ul style="list-style-type: none"> • Conception d'une capsule vidéo
5. Production des outils de sensibilisation	Personnel projet, prestataire (consultant)	Makénéne et Yaoundé	<p>Production de :</p> <ul style="list-style-type: none"> • 150 affiches couleurs sur bâche au format A0 • 2500 flyers couleurs autocollant au format A5 • 20 boîtes à images • 60 guides animateurs • 10 PAD audios • 01 capsule vidéo • 50 T-shirts
6. Sélection des animateurs communautaires	Personnel projet	Makénéne	<ul style="list-style-type: none"> • 25 animateurs communautaires sélectionnés
7. Atelier de formation des animateurs communautaires	Personnel de projet, consultant-formateur, animateurs communautaires	Makénéne	<ul style="list-style-type: none"> • Tenue de 02 jours de l'atelier de formation • 25 animateurs communautaires formés • Élaboration du planning des causeries éducatives
8. Conception des sketches et récits	Personnel du projet, responsables des établissements scolaires du primaire	Makénéne	<ul style="list-style-type: none"> • Conception de 06 sketches et 06 récits par 06 écoles primaires
9. Organisation des causeries éducatives	Personnel du projet, animateurs communautaires	Makénéne	<ul style="list-style-type: none"> • 25 causeries éducatives organisées par 25 animateurs communautaires dans 14 communautés (09 quartiers

			et 05 villages) et 620 personnes sensibilisées
10. Organisation des campagnes de sensibilisation dans les écoles	Personnel du projet, responsables des établissements scolaires, MINEPDED, GIZ ProFE		<ul style="list-style-type: none"> • 10 campagnes de sensibilisation organisées dans 10 établissements scolaires (06 du primaire et 04 du secondaire), 2390 élèves sensibilisés, 12 sketches et récits présentés
11. Organisation d'une visite de terrain	Personnel du projet, les coordonnateurs et membres des CAN des lycées classique et bilingue de Makéné	Makéné	<ul style="list-style-type: none"> • 01 visite de terrain organisée avec 28 membres des CAN des lycées classique et bilingue de Makéné
12. Planting des arbres	Personnel du projet, MINEPDED, responsables des établissements scolaires	Makéné	<ul style="list-style-type: none"> • Planting de 40 arbres dans 06 établissements scolaires
13. Appui à la radio communautaire	Personnel du projet, personnel radio Sob Tuheu 90.1 fm, les invités	Tonga	<ul style="list-style-type: none"> • Production et diffusion de 05 émissions radiophoniques •

- Cartographie du site de la mise en œuvre du projet

Le projet a été mis en œuvre dans tout l'arrondissement de Makénéne (établissements scolaires, villages et centre urbain). L'arrondissement de Makénéne est situé dans le département du Mbam et Inoubou, Région du Centre. Il couvre une superficie de 885 km² et est traversé par la route nationale N°4 qui relie la capitale Yaoundé au chef-lieu de la région de l'Ouest Bafoussam. L'arrondissement de MAKENENE est limitrophe au Nord par l'arrondissement de MASSANGAM dans la région de l'Ouest, au Sud par les arrondissements de NDIKINIMEKI, de YINGUI et du Nord-Makombé respectivement dans les régions du Centre et du Littoral, à l'Est par les arrondissements de DEUK et DE KON YAMBETA dans la région du Centre, et à l'Ouest par l'arrondissement de TONGA, dans la région de l'Ouest. L'arrondissement de Makénéne compte 27 établissements primaires et secondaires et environ une population estimée à 35 000 habitants avec 74% des jeunes.

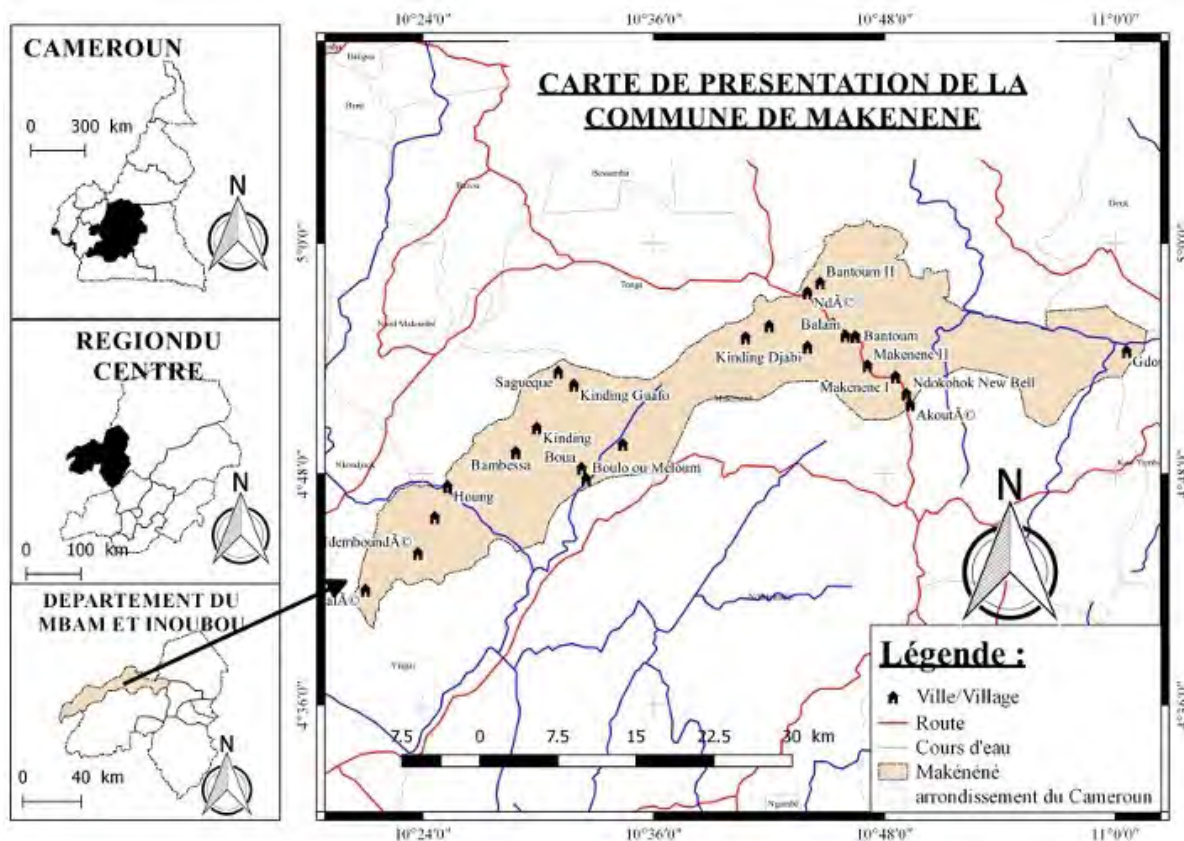


Photo 0 Carte de l'arrondissement de Makénéne

4. Résultats obtenus

L'ensemble des activités mises en œuvre de novembre 2021 à octobre 2022 a permis d'obtenir les résultats suivant:

- Organisation de l'atelier de validation des messages de sensibilisation

Les messages de sensibilisation ont été validés lors de la réunion tenue le 14 décembre 2021 au siège de la DYPAMAK à Makénéne avec l'appui des partenaires tels que les responsables de l'éducation de base et des enseignements secondaires, le MINFOF, le MINEPDED, MINADER, et les autorités administratives. Au cours de cet atelier il était question d'amender et valider les messages de sensibilisation qui devraient apparaître sur les différents outils de sensibilisation. Les participants au nombre de seize (16) étaient répartis comme suit

Tableau 4 : Liste des participants à l'atelier

N°	Participants	Nombre
1	Personnels projet (DYPAMAK)	04
2	Sectoriels (MINEPDED, MINADER, MINFOF)	06
3	Responsables de l'éducation	03
4	Autorités administratives	03
Total		16



• Photo 1 : Photo de famille des participants de l'atelier de validation des messages de sensibilisation

-
- Tenue de l'atelier de création de la plateforme des CAN

Cet atelier qui s'est tenu le 19 Janvier 2022 visait initialement à mettre en place une plateforme regroupant les Clubs des Amis de la Nature issus de quatre (04) différents établissements d'enseignement secondaires. Compte tenu de l'inexistence des CAN dans deux établissements scolaires à savoir le lycée de nyokon et Cetic de Makénéné, la plateforme est finalement constituée des membres des CAN de deux établissements secondaires (Lycée classique et bilingue de Makénéné). Au cours de cet atelier qui a vu la participation de seize (16) personnes, le bureau, la charte et le plan de la plateforme ont été élaborés



Photo 2 : Photo de famille des membres lors de l'atelier de création de la plateforme des CAN

- Tenue de deux ateliers de redynamisation des CAN

Deux ateliers se sont respectivement tenus les 31 janvier et 1^{er} février 2022 au lycée bilingue et classique de Makénéné. Le but de ces ateliers était de redynamiser les Clubs des Amis de la Nature desdits établissements à travers l'élaboration d'un plan d'actions. Après la présentation de l'état des lieux par les coordonnateurs des différents CAN et l'identification des activités, un plan d'actions pour chaque CAN a été élaboré. Ces deux ateliers ont vu la participation de cinquante une (51) personnes.

- Conception et production des outils de sensibilisation

À la suite de l'atelier de validation des messages de sensibilisation cinq (05) consultants ont été mobilisés pour la traduction des messages dans cinq (05) langues à savoir le français, l'anglais, le Mahbelema, Nyigno'o et le Pidgin. Par la suite deux (02) consultants ont été mobilisés pour la conception des outils de sensibilisation à savoir les affiches, les flyers, les boîtes à images ; le guide des animateurs ; une capsule vidéo et des PAD audios. Après la conception ces outils ont été produits et répartis comme suit

Tableau 5 : Liste des outils de sensibilisation

N°	TYPE D'OUTILS	QUANTITE
1	Affiches format A0 bâche, couleur	150
2	Fyers format A5 autocollant, couleur	2500
3	Boîtes à image format A2, bâche couleur	20
4	Capsule vidéo format MP4	1
5	PAD audio format MP3	10
6	T-shirt	50
7	Guide animateur	60

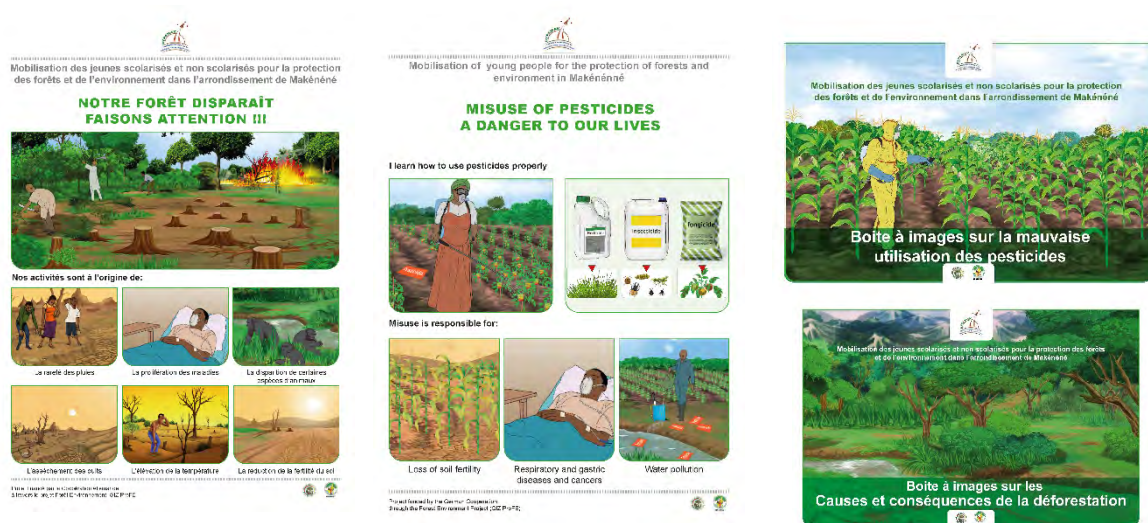


Photo 3 : Quelques outils de sensibilisation

- Sélection des animateurs communautaires

Dans l'optique de divulguer au maximum les informations sur les problématiques de la déforestation, de la mauvaise utilisation des pesticides et des bonnes pratiques de protection de l'environnement, des jeunes sous l'appellation « Animateurs Communautaires » ont été sélectionnés pour sensibiliser les jeunes non scolarisés au sein des quartiers et villages de Makénéne à travers des sessions de causeries éducatives. Le choix de ces animateurs était fait selon les critères suivants :

- Résider de manière permanente dans l'arrondissement de Makénéne ;
- Être jeune ; âgé de 25 à 35 ans et plus
- Etre dynamique ;
- Savoir lire et écrire le français, parler une des langues locales est un atout ;
- Avoir une expérience dans les causeries éducatives et la mobilisation communautaire

Au total vingt-cinq (25) animateurs communautaires issus de neuf (09) quartiers soit deux par quartier et six (05) villages soit deux pour certains villages et un pour d'autres ont été sélectionnés Parmi ces jeunes il y avait sept (07) de sexe féminin et dix-huit (18) de sexe masculin

Tableau 6 : Liste des animateurs communautaires

N°	Animateurs (trices)	Sexe	Village/Quartier
1	NECHI Francky Modeste	M	Barrière*
2	BAMOU Serges Beaugrain	M	Barrière
3	NDEMI Tchoumba Gery Brice	M	Carrière*
4	DJIMOU Marie Nicha	F	Carrière
5	MINAMOU Giles Romuald	M	Mock Centre*
6	FUKEU Honoré	M	Mock Centre
7	TEUNKEU Djiké Patrick Noël	M	Mock-Sud*
8	KWEBO Biankeu Stéphane	M	Mock-Sud
9	NGASSA Blanche	F	Town-Water*
10	MAKEMKO Sopzé Chirelle	F	Town Water*
11	SIKAM Emmanuel	M	Makenene-Centre*
12	TCHOUATIM Blandine	F	Makenene-Centre
13	MBATCHO Mérimé	M	Kinding Nde**
14	BAKANG Dieunedort	M	Kinding Nde
15	NDJIA Linda	F	Nyokon 4**
16	BILLA Joël Hervé	M	Nyokon 1
17	BOUKOP Alexandre	M	Nyokon 2
18	MEGANE Idèle	F	Makenene-Est*
19	ABOUDI Nama Estelle	F	Makenene-Est

20	NGODJI Patrick	M	Hopital*
21	SOUMAGNO Cédric	M	Hôpital
22	RENALD Nsah	M	Kinding Ndjabi**
23	MINAMOU Idriss	M	Kinding-Ndjabi
24	MBAKOP Carlos	M	Ngokop*
25	NDJADA Sylvestre	M	Ngokop

- Représentation graphique des animateurs par sexe

Répartition des animateurs communautaires par sexe

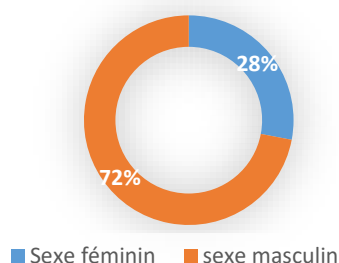


Figure 1 : répartition des animateurs communautaires par sexe

- Organisation de l'atelier de formation des animateurs communautaires

Après la sélection des animateurs communautaires un atelier a été organisé du 06 au 07 octobre 2022 à l'endroit de ces derniers. L'objectif général de l'atelier était de renforcer les capacités de 25 animateurs communautaires à l'organisation, et à l'animation des causeries environnementales sur la déforestation, les conséquences de la mauvaise utilisation des pesticides et les bonnes pratiques de protection de l'environnement autour de sept (07) modules. Au terme de l'atelier les animateurs communautaires ont été bien outillés entre autres sur l'organisation et les techniques d'animation d'une causerie éducative



Photo 4 : Des animateurs communautaires en pleine séance de formation

- Organisation des causeries éducatives

Les causeries éducatives se sont déroulées du 09 octobre au 26 octobre 2022. L'organisation des causeries éducatives avait pour objectif de sensibiliser sept cent cinquante (750) jeunes non scolarisés issus de cinq (05) villages et neuf (09) quartiers sur les problématiques liées aux causes et conséquences de la déforestation, de la mauvaise utilisation des pesticides et des actions ou attitudes à adopter pour protéger l'environnement. Chaque animateur communautaire organisait une (01) causerie regroupant au moins 30 personnes chacune ; soit vingt-cinq (25) causeries éducatives tenues par vingt-vingt (25) animateurs communautaires dans cinq (05) villages et neuf (09) quartiers.

Les animateurs communautaires avaient comme outil de sensibilisation principal des boîtes à images portant sur des deux (02) thématiques : Causes et conséquences de la déforestation, mauvaise utilisation des pesticides. En plus des boîtes à images il y avait des flyers (distribués aux participants) et des guides de l'animateur. Afin de rendre leurs causeries dynamiques et participatives, les animateurs faisaient recours à des techniques comme les photo-langages et les jeux de questions-réponses.

Au total vingt-cinq (25) causeries éducatives ont été organisées, et elles ont permis de sensibiliser directement six cent vingt (620) jeunes soit trois cent quatre-vingt-dix (390) jeunes de 35 ans et moins (101 femmes 289 hommes) et deux cent trente (230) personnes de plus de 35 ans (38 femmes et 192 hommes). Ces résultats ont atteint un taux de réalisation de 82,66% des résultats attendus de l'activité, qui étaient de sept cent cinquante (750) jeunes âgés de 35 ans et moins

- Répartition par sexe des personnes touchées

Les données du tableau ci-dessus indiquent que la répartition par sexe des personnes directement touchées varie d'un village/quartier à un autre. De manière globale, la proportion des hommes sensibilisés est supérieure à celle des femmes. Sur six cent vingt (620) personnes, quatre cent quatre-vingt-un (481) sont des hommes soit 77,58 %, contre cent trente-neuf (139) femmes soit 22,42 %

Il en est de même pour les jeunes de 35 ans et moins où sur trois cent vingt dix (390), les hommes représentent deux cent quatre neuf (289) soit 74,10 %, et les femmes cent un (101) soit 25,90 %

Pour des personnes de plus de 35 ans, sur deux cent trente (230) cent quatre-vingt-douze (192) représente les hommes soit 83,47 % contre trente-huit (38) femmes soit 16,53 %

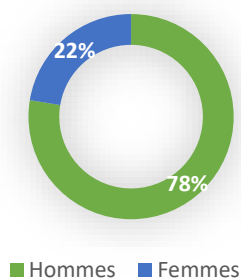
Tableau 7 : Répartition des personnes touchées par sexe

N°	Localités	Personnes touchées			inférieure ou égal à 35 ans			Plus de 35 ans		
		FEMMES	HOMMES	TOTAL	FEMMES	HOMMES	TOTAL	FEMMES	HOMMES	TOTAL
1	Barrière	8	28	36	8	12	20	0	16	16
2	Carrière	10	35	45	6	17	23	4	18	22
3	Hôpital	2	42	44	1	33	34	1	9	10
4	Makénéne-centre	28	30	58	17	17	34	11	13	24
5	Makénéne-Est	9	37	46	6	14	20	3	23	26
6	Mock-Centre	6	41	47	4	30	34	2	11	13
7	Mock-Sud	12	28	40	7	17	24	5	11	16
8	Ngokop	5	40	45	5	28	33	0	12	12
9	Town Water	13	31	44	11	13	24	2	18	20
10	Kinding Ndé	11	68	79	7	33	40	4	35	39

11	Kinding Ndjabi	14	47	61	9	26	35	5	21	26
12	Nyokon 1	4	21	25	4	18	22	0	3	3
13	Nyokon 2	4	23	27	4	23	27	0	0	0
14	Nyokon 4	13	10	23	12	8	20	1	2	3
TOTAL		139	481	620	101	289	390	38	192	230

- Représentation graphique des personnes touchées par sexe

Personnes touchées par sexe



Jeunes 35 ans et moins touchés par sexe

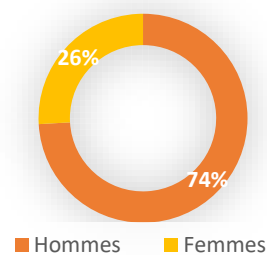


Figure2: Répartition des personnes touchées par sexe

Figure3: jeunes de 35 ans et moins touchés répartis par sexe

Jeunes 35 ans et plus touchés par sexe

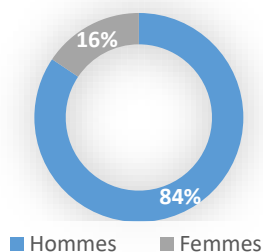


Figure4: jeunes de 35 ans et plus touchés répartis par sexe



Photo 5 : Photo de famille des animateurs communautaires

Photo 6 : Une séance de causeries éducative

- Conception des sketches, récits, organisation des campagnes de sensibilisation et planting des arbres dans des établissements scolaires

Les campagnes de sensibilisation se sont déroulées du 12 octobre au 26 octobre 2022 dans dix (10) établissements scolaires soit six (06) du primaire et quatre (04) du secondaire. En collaboration avec les responsables des établissements scolaires les campagnes étaient planifiées selon le calendrier suivant !

Tableau 8 : Calendrier des campagnes de sensibilisation au sein des établissements scolaires

Jours	Etablissements scolaires	Heures	Localisation
Mercredi 12/10/2022	ECA Bilingue St Joseph* Grpe1	7h30	Barrière
Mercredi 12/10/2022	CETIC	13h30	Carrière
Vendredi 14/10/2022	EP* Mock-Sud	10h	Mock-Sud
Mardi 18/10/2022	EP Kinding Ndjabi	10h	Kinding Ndjabi
Mercredi 19/10/2022	EP Kinding Ndé	11h	Kinding Ndé
Mercredi 19/10/2022	Lycée Bilingue	13h00	Barrière
Jeudi 20/10/2022	EP Carrière	9h	Carrière
Jeudi 20/10/2022	Lycée de Makénéne	12h50	Mock-Sud
Mercredi 26/10/2022	Lycée Nyokon	13h	Nyokon
Mercredi 26/10/2022	Christ the king Bilingual School	9h	Makénéne-Est

*ECA : Ecole Catholique EP : Ecole Publique

Au cours de ces campagnes l'équipe du projet a distribué des flyers (1200) aux participants et apposé des affiches (60) dans les différents établissements. Les langues utilisées lors des campagnes étaient le Français et l'Anglais. Au terme de ces campagnes deux mille trois cent quatre-vingt-dix (2390) élèves tous âgés de moins de 35 ans ont été directement touchés. Ces résultats ont atteint un taux de réalisation de 191,2% des résultats attendus de l'activité, qui étaient de mille deux cent cinquante (1250) élèves.

Pour mener à bien ces campagnes de sensibilisation l'équipe du projet a tenu des séances de travail avec les responsables des établissements scolaires concernés afin d'élaborer le planning de passage

De manière opérationnelle, dix (10) campagnes de sensibilisation ont été organisées dans les établissements scolaires. Des flyers ont été distribués aux participants et des affiches apposées dans les différents établissements scolaires. Afin de rendre les campagnes dynamiques et participatives, les animateurs faisaient recours à des techniques comme les photo-langages et les jeux de questions-réponses. En plus de ces techniques qui rendaient les campagnes dynamiques ; il y avait aussi des intermèdes au cours desquels les élèves des établissements scolaires d'enseignement primaire, présentaient des récits et sketches conçus par des enseignants portant sur la protection de l'environnement et des forêts. Compte tenu des effectifs, ces campagnes se tenaient soit dans les salles de classe soit dans la cour de l'école.

- Répartition des élèves touchés par types d'établissements

Les données du tableau ci-dessus indiquent que la répartition par types d'établissements scolaires des élèves directement touchés varie d'un type d'établissement à l'autre. De manière globale, les établissements d'enseignement primaire ont eu mille quatre cent cinquante-cinq (1455) élèves touchés soit 60,87 % contre neuf cent trente-cinq (935) pour les établissements secondaires soit 39,12 %

Tableau 9: Répartition des élèves touchés par type d'établissements scolaires

N°	Types Etablissements scolaires	Nombre d'élèves touchés
1	Établissements primaires	1455
2	Établissements secondaires	935
Total		2390

-
-
-
-
-
-
-
-
-

-
-
-
-
- Représentation graphique des élèves touchés par type d'établissements scolaires

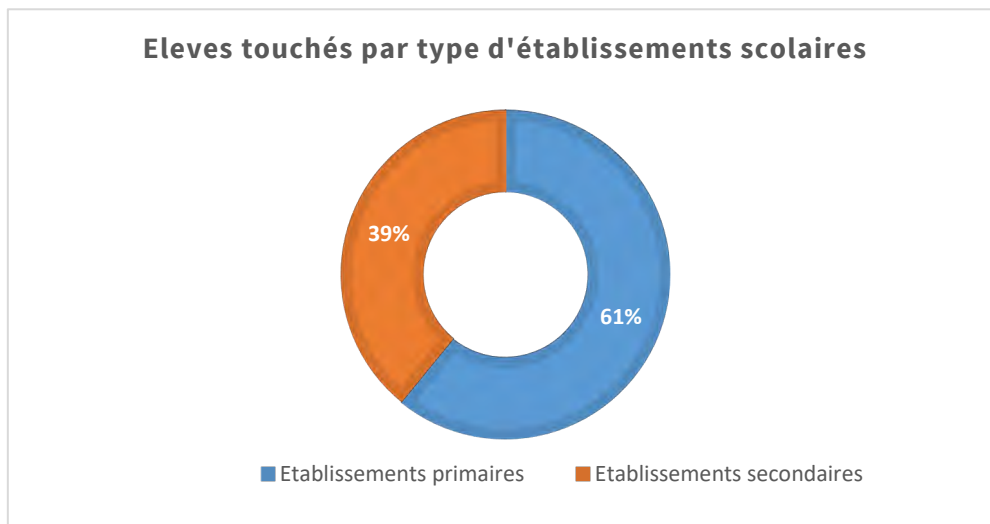


Figure5: Elèves touchés par type d'établissements scolaires

- Répartition des élèves touchés par établissements scolaires

Au regard des données l'école primaire catholique bilingue Saint Joseph groupe 1 est l'établissement qui a eu le plus grand nombre d'élèves les plus touchés lors des campagnes. Elle enregistre 16,73 % des élèves globalement sensibilisés. Suivie par Christ the king Bilingual Primary School (15,89 %), le lycée de Makénééné (15,69%), l'école publique de la carrière (14,64%), le Cetic (10,87%), le lycée bilingue de Makénééné (8,36%), école publique Kinding Ndé (5,23%), école publique Mock-sud, école publique Kinding Ndjabi et Lycée de Nyokon (4,18%) chacune

Tableau 10: Répartition par établissements des élèves touchés

N°	Etablissements scolaires	Nombre d'élèves touchés
Etablissements Primaires		
1	École catholique Bilingue Saint Joseph Grpe 1	400
2	Ecole publique Mock-Sud	100
3	Ecole publique Kinding Ndjabi	100

4	Ecole publique Kinding Ndé	125
5	Ecole Publique Carrière	350
6	Christ the king Bilingual School	380
Établissements secondaires		
1	Cetic de Makénéne	260
2	Lycée Bilingue de Makénéne	200
3	Lycée de Makénéne	375
4	Lycée de Nyokon	100
Total		2390

- Représentation graphique des élèves touchés par établissements scolaires

élèves touchés par établissements scolaires

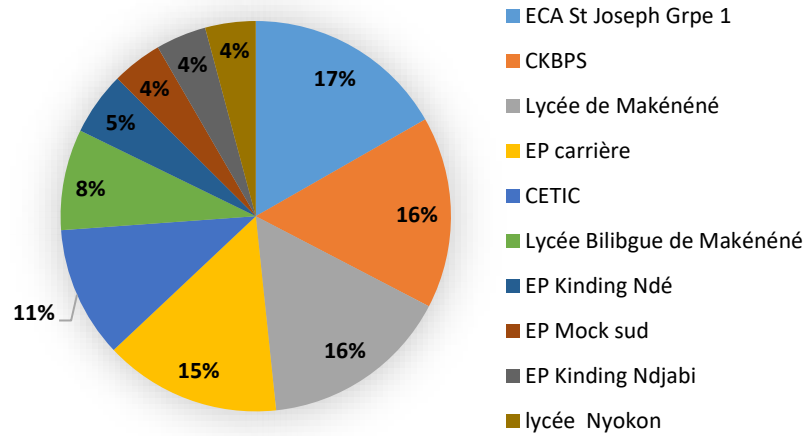


Figure 6 : élèves touchés par établissements scolaires



Photo 7 : Séance de sensibilisation à l'école publique de la carrière



Photo 8 : Séance de sensibilisation au CETIC

- Planting des arbres

Afin d’allier la théorie à la pratique, l’équipe du projet grâce au soutien (apport en plants d’ombrage) de la délégation départementale du Mbam et Inoubou du MINEPDED a offert quarante (40) plants à sept (07) établissements scolaires. Ces établissements bénéficiaires ont procédé à des séances de planting de ces arbres. Ces arbres ont pour particularité de créer de l’ombrage



Photo 9 et 10: Séance de planting des arbres au sein des écoles

- Visite de terrain avec les membres des CAN

La visite s’est déroulée le samedi 29 octobre 2022, dont le site à visiter était une décharge spontanée d’ordures dans le quartier Makénéne-Est dans l’arrondissement de Makénéne. L’objectif était de sensibiliser les membres des CAN sur les causes, conséquences de la destruction de l’environnement et les comportements à adopter pour sa protection. Afin de rendre cette visite dynamique et participative, l’équipe du projet a fait recours aux jeux de questions-réponses avec les membres des CAN sur des thématiques comme les causes et conséquences de la destruction de l’environnement, les conséquences de la mauvaise gestion des déchets sur l’environnement, et les bonnes pratiques de gestion de ces déchets. Les échanges étaient aussi nourris par le partage d’expérience des membres des CAN à partir de leur interaction avec l’environnement. Au terme de la visite les participants ont pu toucher du doigt l’une des causes de la destruction de l’environnement à savoir la mauvaise gestion des ordures qui a pour conséquences la pollution de l’environnement (sol et sous-

sol), la prolifération des maladies, le lieu de refuge des animaux rongeurs et des insectes (moustiques)

Tableau 11: Récapitulatif des causes, conséquences et des bonnes pratiques de protection de l'environnement

Causes	Conséquences	Bonnes pratiques
Déforestation	Perturbation du calendrier agricole et des saisons (sécheresse accrue, inondations....)	Pratique de l'agroforesterie (association des arbres et des cultures) Rotation des cultures
	Baisse de la production (infertilité du sol) rareté des bois de chauffe	Coupe raisonnée des arbres Reboisement
	Perte de la biodiversité	
Mauvaise utilisation des pesticides	Destruction des micro-organismes du sol (baisse de la production)	Pratique de l'agriculture biologique (utilisation des engrais biologiques et des biopesticides)
	Perte de la biodiversité (mort des animaux et certaines plantes médicinales), pollution des cours d'eau	Bien lire les notices pour le mode d'utilisation
	Prolifération des maladies	Bien se protéger avec des EPI
Mauvaise gestion des déchets	Pollution du sol et sous-sol (les nappes phréatiques)	Aménager des endroits appropriés pour le dépôt des ordures (bacs à ordures)
	la prolifération des maladies par des insectes comme les moustiques	Eviter de jeter les ordures dans les cours d'eau
	Pollution des cours d'eau, risque des inondations	Faire le tri des déchets Valoriser ces déchets en engrais (compost), par recyclage

Cette visite s'est déroulée en une demi-journée, et a permis de toucher vingt-huit (28) membres de deux (02) CAN issus de deux (02) établissements scolaires soit quatorze (14) membres pour chaque établissement.

Tableau 12: Liste des participants à la visite

N°	Type participants	Nombre
1	Equipe projet	02
2	Lycée de Makénéne	13
3	Lycée Bilingue de Makénéne	13
4	Coordonnateur Lycée de Makénéne	01
5	Coordonnateur Lycée Bilingue de Makénéne	01
Total		30



Photo 11 et 12 : échantons sur le site avec les participants

- Appui à la radio communautaire

Afin d'accentuer les messages de sensibilisation auprès des populations, une convention de collaboration a été signée entre le top management de la radio SOB TUHEU 90.1 fm et la DYPAMAK. La radio est un vecteur ou médium important dans la contribution aux changements de comportements des populations. Pour le cas d'espèce il était question de produire et diffuser le programme radiophonique « L'environnement et nous » et des messages de sensibilisation. À cet effet, 05 émissions du programme d'une durée de trente minutes chacune sur différentes thématiques en lien avec le changement climatique, la protection des forêts et de l'environnement étaient réalisées. Le mode de diffusion était le *Direct* avec un ou deux invités

Tableau 13: *Planning des émissions*

Jour	Heures	Thèmes
Jeudi 26 octobre 2022	15-15h30	Causes et conséquences de la destruction de l'environnement
Jeudi 04 novembre 2022	15-15h30	L'impact des changements climatiques sur l'agriculture
Jeudi 1 ^{er} décembre 2022	15-15h30	Mauvaise utilisation des pesticides : Quelles conséquences sur nos vies ?
Jeudi 08 décembre 2022	15-15h30	L'impact du changement climatique sur la biodiversité
Jeudi 15 décembre 2022	15-15h30	Les bonnes pratiques de protection des forêts et de l'environnement

5. Effets directs/indirects du projet

Ce projet était la bienvenue au sein des populations de l'arrondissement de Makénéne qui ignoraient les impacts négatifs de leurs activités quotidiennes sur l'environnement. À l'observation comme effets directs ce projet a touché trois mille dix (3010) personnes de quatorze communautés et dix établissements scolaires. De manière indirecte à travers de affiches apposées, des flyers distribués et des émissions radiophoniques diffusées, le projet pourrait avoir de manière indirecte des effets sur près de quinze mille (15 000) personnes

Sur le plan qualitatif, ce projet pourrait avoir comme effet le changement de comportement des populations sur leur relation avec l'environnement, au rang duquel la réduction de l'utilisation des pesticides, du déboisement des forêts à travers la mise en valeur des jachères

6. Discussions sur les résultats

Rendu au terme du projet, nous pouvons signaler que toutes les activités prévues ont été réalisées ce qui représente un taux de réalisation de 100%. En ce qui concerne les résultats

la cible était de deux milles (2000) jeunes (scolarisés et non scolarisés), mais au final c'est trois mille dix (3010) personnes qui ont été directement atteintes soit un taux de réalisation de 150.5%. Mais il faut signaler qu'au sein des jeunes non scolarisés la cible à atteindre était de sept cent cinquante (750) mais c'est plutôt six cent vingt (620) qui ont été directement sensibilisés soit un taux de réalisation de 82,66%. La proportion des jeunes non scolarisés de trente cinq ans et moins représente seulement 63% et la tranche d'âge la plus représentée est celle de 26 à 30 ans qui est de 21,45%

Quant aux autres résultats tout ce qui était attendu a été atteint ou réalisé soit un taux de réalisation de 100%

7. Conclusion

Au terme de ce projet de « Mobilisation des jeunes scolarisés et non scolarisés pour la protection des forêts et de l'environnement dans l'arrondissement de Makéné», force est de constater que toutes les activités prévues ont été réalisées. L'implication des partenaires institutionnels, techniques, financiers (MINEPDED, GIZ ProFE), les communautés et les responsables de l'éducation a permis que les résultats du projet soient atteints. Néanmoins, il est à rappeler que le chronogramme des activités a connu des amendements, initialement prévue pour six mois la durée du projet s'est prolongée jusqu'à 12 mois. Par ailleurs nous avons noté une faible participation des femmes lors des causeries éducatives au sein des communautés

.Au niveau des jeunes non scolarisés de 35 ans et moins, nous avons aussi noté une faible participation, cela pourrait se justifier par le fait que les jeunes ne sont pas souvent impliqués à ces types d'activités à savoir la sensibilisation d'où la réticence de certains jeunes

La mise en œuvre du projet a été un succès puisque l'ensemble de la population a apprécié l'initiative puisqu'elle subit les effets du changement climatique dans leurs activités quotidiennes

Le challenge est celui de capitaliser les acquis de ce projet pour les répliquer dans d'autres activités, aussi il sera question de multiplier ces types d'initiatives à l'avenir auprès des populations afin qu'elles prennent de plus en plus conscience des conséquences de leurs activités sur l'environnement. Au cours de ce projet nous avons préconisé quelques solutions comme bonnes pratiques de protection de l'environnement à l'instar de l'utilisation des produits naturels pour lutter contre les maladies des plantes, la fabrication du compost pour fertiliser les sols, la rotation des cultures et la pratique de l'agroforesterie pour une bonne gestion des forêts

Nous pouvons suggérer à la GIZ ProFE les recommandations suivantes

- Le changement du mode de subvention car celui utilisé dans le cadre de ce projet n'a pas été très efficace puisque cela n'a pas permis le respect du chronogramme des activités
- Le renforcement des capacités des partenaires bénéficiaires sur les aspects administratifs et financiers
- L'appui à la mise en œuvre des initiatives liées à la pratique de l'agroforesterie et l'agriculture biologique puisque Makénéné est une zone principalement agricole, et l'agriculture extensive est une cause de la déforestation
- Doter les CAN des matériels pour leur permettre de bien mener leurs activités

ANNEXE

i. émoignages

C'est la première fois pour moi de suivre une formation sur les causes, conséquences de la déforestation et les mauvaises utilisations des pesticides. Cela m'a beaucoup édifié et je remercie la DYPAMAK pour cette initiative. Les connaissances acquises au cours de cette formation m'aideront à prendre des précautions lors de l'utilisation des pesticides car cela va de notre intérêt et celui de la protection de l'environnement

Ndémi Géry Brice

Animateur communautaire

J'ignorais beaucoup de choses sur les conséquences de la coupe anarchique des arbres et la mauvaise utilisation des pesticides sur nous-mêmes et l'environnement. Grâce à cette causerie éducative j'ai appris beaucoup de choses. Je mettrai les conseils reçus en pratique afin de protéger notre environnement qui est très important pour nous

Audrey Funkeu

Participante aux causeries éducatives

ii. Tdrs de quelques activités



PROJET « MOBILISATION DES JEUNES SCOLARISÉS ET NON SCOLARISÉS POUR LA PROTECTION DE L'ENVIRONNEMENT ET DES FORÊTS DANS L'ARRONDISSEMENT DE MAKÉNÉNIÉ »

TERMES DE RÉFÉRENCE

Préparation, organisation et suivi des causeries éducatives dans les villages et quartiers de l'arrondissement de Makénénié

Période
Du 09 au 26 octobre 2022

Octobre, 2022

Page 1 sur 4



II. Résultats attendus

Au terme de ces causeries éducatives :

1. Chaque animateur communautaire organise une (01) causerie regroupant au moins 30 personnes chacune ;
2. Au moins sept cent cinquante (750) jeunes de 35 ans ont :
 - Amélioré leur connaissance sur les causes et conséquences de la déforestation et de la mauvaise utilisation des pesticides
 - Compris la nécessité pour eux de s'impliquer dans les initiatives locales de lutte contre la déforestation et la protection de l'environnement ;
 - Acquis des connaissances sur les bonnes pratiques de protection de l'environnement, des forêts et celles liées à l'utilisation des pesticides
 - Renforcé leurs connaissances sur l'agriculture biologique ;
3. Au moins sept cent cinquante (750) jeunes de 35 ans s'engagent à :
 - Réduire leur participation à la coupe abusive des arbres à travers l'exploitation des jachères et la pratique de l'agroforesterie pour l'agriculture ;
 - A réduire l'utilisation des pesticides chimiques ;
 - Conduire ou à s'impliquer dans les initiatives locales de lutte contre déforestation et la protection de l'environnement ;
 - A utiliser les engrais et les pesticides biologiques pour l'agriculture

III. Stratégie

Afin de faciliter la préparation et l'organisation de ces causeries éducatives, l'équipe du projet travaillera en collaboration avec les animateurs communautaires. Par la suite des descentes de terrain seront effectuées pour le suivi de ces activités

IV. Livrables

Les éléments de justification de l'organisation des causeries sont les suivants :

- Rapport général des causeries ;
- Fiches de présence ;
- Quitittance de paiement ;
- Factures ;

Page 3 sur 4

Contexte et justification

Le projet « Mobilisation des jeunes scolarisés et non scolarisés pour la protection des forêts et de l'environnement dans l'Arrondissement de Makéné » conjointement mené par GIZ PROFE et la DYPAMAK vise à accroître les connaissances et promouvoir les bonnes pratiques chez les jeunes scolarisés et non scolarisés de l'arrondissement de Makéné sur la préservation des forêts et de l'environnement

Le projet prévoit la tenue des causeries éducatives dans les villages et quartiers de l'Arrondissement de Makéné. A travers cette sensibilisation qui vise sept cent cinquante (750) jeunes de 35 ans, le projet entend emmener sa cible :

- A réduire sa participation à la coupe abusive des arbres ;
- A limiter ou à bien utiliser les pesticides ;
- A conduire ou s'impliquer dans les initiatives locales de lutte contre la coupe abusive des arbres et la protection de l'environnement ;
- A adopter les alternatives à base des solutions locales pour la protection des forêts et de l'environnement

Au terme de la campagne, il est question que les jeunes de l'Arrondissement de Makéné :

- Réduisent leur niveau d'exploitation des forêts pour l'agriculture en cultivant sur les terres en jachère ;
- S'impliquent dans les actions locales de lutte contre la coupe abusive des arbres et la protection de l'environnement ;
- Adoptent les bonnes pratiques lors de l'utilisation des pesticides ;
- Pratiquent l'agriculture biologique

L'organisation de ces causeries éducatives couvre la période du 09 au 26 octobre 2022. A cet effet, l'équipe du projet aura à charge d'appuyer les animateurs-communautaires dans la préparation et l'organisation des séances de causerie d'éducation environnementale dans leurs localités respectives. C'est dans ce sens que les présents TDR définissent le cadre de l'intervention de l'équipe du projet

I. Objectifs

Faciliter l'organisation de vingt-cinq (25) séances de causeries d'éducation environnementale par les vingt-cinq (25) animateurs communautaires. De manière spécifique, il est question de :

- Coacher les animateurs communautaires dans la préparation et l'organisation des séances de causerie d'éducation environnementale ;
- D'organiser la logistique nécessaire à la tenue des séances de causeries éducatives. De faire le suivi de ces causeries éducatives

Programme indicatif des causeries éducatives

Jours	Animateurs (trices)	Heure	Localisation
09/10/2022	NECHI Francky Modeste	11 H	Barrière
09/10/2022	NDJIA Linda	15 h	Nyokon
09/10/2022	MEGANE Idelle	17 h	Makenene-Est
09/10/2022	MINAMOU GILES Romuald	16h30	Mock-Centre
09/10/2022	NDJIMOU Marie Nicha	11 h 30	Carrière
11/10/2022	MAKEMKO Sogzé Chirelle	16 h	Town-Water
12/10/2022	BILLA Joël Herve	15h30	Nyokon 1
12/10/2022	NGODJI Patrick	17 h	Hôpital
14/10/2022	KWÉBO Biankeu Stéphane	13 h	Mock Sud
14/10/2022	NGASSA Blanche	15 h	Town Water
14/10/2022	SIKAM Emmanuel	11 h 30	Makenene-Centre
15/10/2022	RENALD Nsañ	16 h	Kinding Ndjabi
16/10/2022	MBATCHO Méréimé	15h30	Kinding Nde
16/10/2022	TEUNKE Djiké Patrick	15 h	Mock-Sud
16/10/2022	TCHOUATIM Blandine	16h	Makenene-Centre
16/10/2022	BAMOU Serges Beaugrain	10h/11h	Barrière
18/10/2022	BOUKOP Alexandre	16 h	Nyokon 1
21/10/2022	SOUNAGNO Cédric C.	12 h	Hôpital
21/10/2022	ABOUDI Nama Estelle	16 h	Makenene-Est
23/10/2022	MINAMOU Idriss Y.	10 h	Kinding Ndjabi
23/10/2022	NDEMI Gery Brice	14 h	Carrière
23/10/2022	BAKANG Dieunedort	15h30	Kinding Nde
26/10/2022	FUKEU Honoré	16 h	Mock-Centre
26/10/2022	NDJADA Sylvestre	14 h	Ngokop

V. Logistique

- Boîtes à images
- Guide animateurs
- Affiches
- T-shirts animateurs

Contexte et justification

L'idée selon laquelle le changement climatique constitue une crise mondiale fait son chemin. Les régimes climatiques deviennent de plus en plus imprévisibles et l'agressivité de l'homme sur la nature ou l'environnement crée plus de dommages que de bénéfices compromettant ainsi la disponibilité des espaces et ressources pour des générations futures.

Alors que la forêt régresse fortement, la pression continue d'être toujours aussi forte surtout ces trois dernières années avec l'afflux des déplacés de la crise anglophone. Malgré ces constats, on note une faible prise de conscience des populations sur le phénomène alors que quelques conséquences deviennent de plus en plus visibles, augmentation de la température, rareté du bois de chauffe, changement climatique etc.

L'engagement de la jeunesse constitue un gage pour la réussite de la lutte contre la déforestation et le changement climatique. Mais ceci passe par une sensibilisation et formation des jeunes à la protection des forêts et de l'environnement.

Dans l'optique de divulguer au maximum les informations sur les problématiques de la déforestation et de la mauvaise utilisation des pesticides, il est nécessaire d'outiller les jeunes surtout ceux non scolarisés à travers des sessions de formation aux fins de les transformer en éco ambassadeurs auprès de leur communauté.

Afin d'assurer la réussite des causeries et atteindre les objectifs à assigner aux animateurs communautaires, un atelier de formation destiné à outiller ces derniers est à organiser. Les présents termes de références s'inscrivent dans ce contexte.

I. Objectifs

L'objectif général de l'atelier est de renforcer les capacités de 26 animateurs communautaires à l'organisation, et à l'animation des causeries environnementales sur la déforestation, les conséquences de la mauvaise utilisation des pesticides et les bonnes pratiques de protection de l'environnement. Plus spécifiquement, il s'agit de :

- Présenter le projet
- D'accroître les connaissances des animateurs communautaires sur le phénomène de déforestation ainsi que son impact sur la biodiversité, le climat ;

PROJET « MOBILISATION DES JEUNES SCOLARISÉS ET NON SCOLARISÉS POUR LA PROTECTION DE L'ENVIRONNEMENT ET DES FORÊTS DANS L'ARRONDISSEMENT DE MAKENENE »

TERMES DE RÉFÉRENCE

Formation des animateurs communautaires pour l'animation des causeries environnementales auprès des jeunes non scolarisés de l'arrondissement de Makéné

Makéné, 06-07 octobre 2022

- D'accroître les connaissances des animateurs communautaires sur les conséquences de la mauvaise utilisation des pesticides;
- Donner aux participants les bonnes pratiques de protection de l'environnement;
- Apprendre aux animateurs communautaires des techniques d'animation et de sensibilisation;
- Apprendre aux participants les techniques de l'utilisation efficace des boîtes à images.
- Préparer les sessions de causeries environnementales auprès des jeunes non-scolarisés de l'arrondissement de Makéné.

II. Résultats attendus

- Les participants ont eu une meilleure connaissance du projet;
- Les connaissances des animateurs communautaires sur le phénomène de déforestation ainsi que son impact sur la biodiversité, le climat sont accrues;
- Les connaissances des animateurs communautaires sur les conséquences de la mauvaise utilisation des pesticides sont accrues;
- Les bonnes pratiques de protection de l'environnement sont données aux participants;
- Les techniques d'animation et de sensibilisation sont apprises;
- Les techniques d'utilisation efficace des boîtes à images sont apprises;
- Les causeries environnementales auprès des jeunes non-scolarisés de l'arrondissement de Makéné sont programmées.

III. Déroulement de l'atelier

L'atelier se déroulera selon une approche explicative et participative et structuré en deux (02) sessions : une session d'exposés (pour la dispensation des enseignements sur les thèmes de l'atelier) et une session en groupe de travail (des travaux pratiques et jeux de rôle). Les activités de l'atelier seront menées sous la conduite d'un formateur, qui sera chargé de préparer le manuel de formation et d'animer les sessions de formation.

IV. Matériels requis

- 01 vidéo projecteur
- Des papiers conférences
- Des marqueurs
- Des kits de participants (boîte-notes, stylos)

V. Participants

L'atelier connaîtra la participation d'une trentaine de personnes. Il s'agira notamment :

- Le Délégué départemental du MINEPDED
- Les animateurs communautaires (26)
- Le formateur (01)
- L'équipe du projet.

VI. Agenda de l'atelier

Horaires	Activités	Responsables
8H00-8H30	Arrivée, enregistrement des participants	Equipe projet
8H30	Début de l'atelier	
8H30-8H45	Mots d'ouverture de l'atelier par le Délégué Départemental du MINEPDED	Délégué Départemental
8H45-9H00	Présentation des participants	Participants
9H00-9H15	Présentation du projet	Chef du projet
9H15-9H45	Photo de famille + Pause-café	Logistique
	GÉNÉRALITÉS	
9H45-10H30	Module 1 : INTRODUCTION À L'ENVIRONNEMENT - Quelques définitions; - les composantes de l'environnement; - Quelques problèmes environnementaux liés à la localité (déforestation, mauvaise utilisation des pesticides, le braconnage, les feux de brousse etc...).	Formateur
	CAUSES ET CONSÉQUENCES DE LA DESTRUCTION DE L'ENVIRONNEMENT	
10H30-12H00	Module 2 : LA DÉFORESTATION - Définitions; - Causes; - conséquences	Formateur

	<ul style="list-style-type: none"> - Changement climatique (définition, conséquence du changement climatique, les mesures de lutte contre le changement climatique (atténuation et adaptation) - Perte de la biodiversité - Disparition de certaines espèces animales - Perte des valeurs culturelles (disparition des forêts sacrées) - La sécheresse - Baisse de la pluviométrie; - Les enjeux et défis dans la lutte contre la déforestation 	
12H00-13H30	Module 3 : MAUVAISE UTILISATION DES PESTICIDES - Les types de pesticides et leurs différents rôles - Les mécanismes d'actions des pesticides; - Les conséquences de la mauvaise utilisation des pesticides sur l'être humain et l'environnement - Les mesures à adopter pour une bonne utilisation des pesticides	Formateur
13H30-14H30	Pause déjeuner	Logistique
14H30-16H00	Module 4 : BONNES PRATIQUES EN MATIÈRE DE PROTECTION DE L'ENVIRONNEMENT A. Pour une bonne protection des forêts - Activités de reboisement; - Adoption des alternatives durables pour la préservation des forêts; - Utilisation rationnelle du sol pour les cultures ;; - Pratique de l'agroforesterie. B. Pour une bonne utilisation des pesticides - Avoir des EPI (équipements de protection individuelle) - Bien lire les notices pour les modes d'utilisation - Respecter les conditions climatiques lors de l'usage - Transpercer et jeter les emballages dans une fosse après usage - Utiliser les pesticides biologiques	Formateur
16H00	Fin de la journée	
	JOUR 1	
8H00-8H30	Arrivée des participants, check in	Equipe projet
8H30-9H00	Rappel des travaux du jour précédent	Participants

9H00-9H45	Pause-café	Logistique
	TECHNIQUE D'ANIMATION ET ANIMATION D'UNE CAUSERIE EDUCATIVES	
9H45-11H00	Module 6 : PRESENTATION DES OUTILS DE SENSIBILISATION - Boîtes à images - Flyers - Affiches - Capsules vidéo	Chef de projet
11H00-12H00	Module 5 : TECHNIQUES D'ANIMATION DES CAUSERIES D'EDUCATION ENVIRONNEMENTALE - Préparation d'une session de causerie - Animation d'une session de causerie	Animatrice endogène
12H00-14H00	Module 6 : CAS PRATIQUE DE L'ANIMATION D'UNE CAUSERIE EDUCATIVE : Jeux de rôles	Participants
14H00-15H00	Pause déjeuner	Logistique
15H00-15H30	Programmation des sessions des causeries environnementales	Equipe projet
15H30-16H00	Évaluation de l'atelier	Formateur
16H00	Fin de l'atelier	Logistique

N.B : L'équipe du projet préparera la fiche d'évaluation de l'atelier et celle-ci sera réalisée par les participants.

iii. Chronogramme de mise en oeuvre

CHRONOGRAMME DES ACTIVITÉS

Activités	Mois											
	Nov	Dec	Jan	Fev	Mars	Avr	Mai	Juin	Juillet	Août	Sept	Octobre
A1.1 Concevoir les messages et produire les supports d'information et de sensibilisation des jeunes scolarisés et non scolarisés	■	■	■	■	■	■			■	■		
A1.2. : Organiser les campagnes de sensibilisation au sein des établissements scolaires.												■
A1.2.1 : Identifier les animateurs communautaires (en cours)											■	
A1.2.2 : Valider les modules de formation												
A1.3. Former les animateurs communautaires et organiser les campagnes de sensibilisation auprès des jeunes non-scolarisés											■	■
A1.3.1 : Diffuser les messages et supports de sensibilisation sur les plateformes digitales de l'association											■	■
A1.3.2 : Produire une émission radiophonique avec la radio communautaire SOB TUHEU 90.1 fm												■
A1.4. Redynamiser dans quatre établissements secondaires les Clubs des Amies de la Nature (CAN) et créer une plateforme des CAN			■	■								
A1.5. Organiser les visites de terrain avec les membres des CAN												■